



# ÉKSZERTEKNŐS

## Tudományos neve

*Trachemys scripta* Schoepff, 1792

## Elterjedése, behurcolás módjai

Észak-Amerikában őshonos faj, a kontinens középső és délkeleti részén, a Mississippi-völgyében és a Mexikói-öböl környékén fordul elő. Az Antarktisz kivételével gyakorlatilag valamennyi földrészre betelepítették. Európán belül Ausztriában, Belgiumban, Csehországban, Dániában, Finnországban, Franciaországban, Lettországon, Lengyelországban, Litvániában, Magyarországon, Nagy-Britanniában, Németországban, Olaszországban, Spanyolországban, Svájcban és Svédországban jöttek létre önfenntartó állományai. Hazánkban gyakorlatilag az egész ország területén előfordul, jellemzően emberi településeken, illetve azok közvetlen közelében, kisebb-nagyobb tavakban kerül elő, de olykor településektől távol is találkozhatunk példányaival. Hosszú életű faj lévén ezek zömmel kisállattartók által megunt példányok, melyeknek azonban vannak szabadban kelt utódaik is.

## Élőhelye

Elsősorban tavakban, mocsarakban és lassú folyású patakokban él; iszapos aljzatú, vízínövényekben gazdag részeken. Hazánkban nagyon gyakran kerül elő városi tavakból.

## Életmódja, táplálkozása

Rendkívül hosszú élettartamú faj, akár 75 évig is élhet, éppen ezért nagy veszélyt jelent betelepítése. Ideje nagyobb részét a vízben tölti, csak napozás és tojásrakás céljából keresi fel a szárazföldet. 10 °C alatti hőmérsékleten az iszapba fúrja magát és ott telet át - ezt a hazai éghajlati viszonyok között is képesek megtenni. Mindenevő; tápláléka alapvetően puhatestűekből és vízirovarokból áll, de étrendjét különféle növényi részekkel, ebihalakkal és kisebb testméretű halakkal is kiegészíti. Az idősebb példányok nagyobb arányban fogyasztanak növényi eredetű táplálékot, mint fiatal társaik.

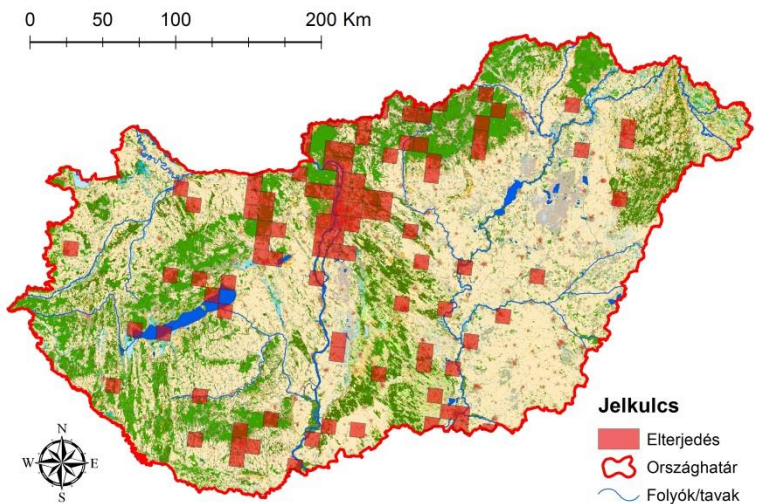
## Szaporodása

A nőtény laza talajú, növényzettel ritkásan benőtt területre rakja tojásait, a vízfelülettől olykor meglepően távol. Eredeti élőhelyén szaporodási időszaka április és augusztus közé esik, azonban hazánkban némileg később kezdődik és tovább tart. Földbe ástott fészke átlagosan 12 centiméter mély. Egy nagyobb nőtény akár 20-30 (átlagosan 11) tojást is lerakhat, melyekből a fiatalok - a hőmérséklet függvényében - 55-80 nap alatt kelnek ki. Az embriók magasabb hőmérsékleten nőtényekké, alacsonyabb hőmérsékleten pedig hímekké fejlődnek, így Európában a kelési hőmérséklet a faj elterjedésének fontos korlátozó tényezője lehet. A frissen kikelt kis teknősök különösen igénylik a gazdag vízfelszíni növényzetet, mely megfelelő búvóhelyet biztosít számukra a ragadozók elől.



## Hatása az őshonos élővilágra, gazdasági és humán-egészségügyi hatásai

Kompetitora egyetlen őshonos teknősfajunknak, a mocsári teknősnek (*Emys orbicularis*). Korábban válik ivaréretté és több tojást rak, le ráadásul nagyobb és viselkedését tekintve agresszívabb nála, ezáltal kiszorítja élőhelyéről. Tekintettel arra, hogy mindenevő és akár a kisebb testű halakat is megeszi, nagy veszélyt jelent az őshonos életközösségekre. Egészségügyi hatása sem elhanyagolható, hiszen terjeszti az emberre is veszélyes *Salmonella* baktériumokat.



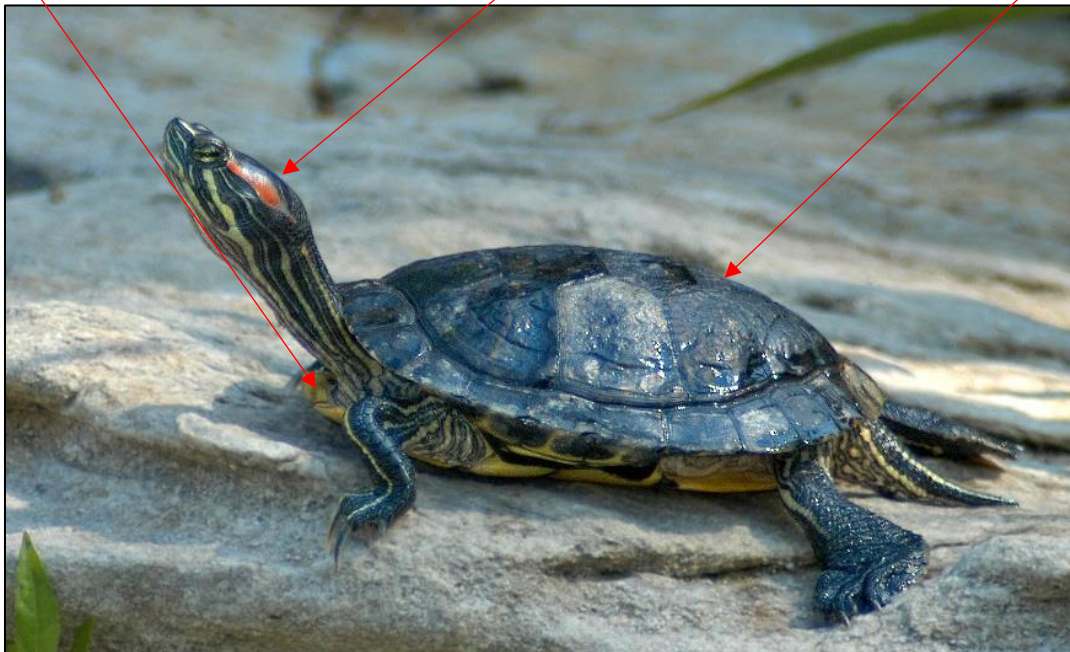
## Leírása, határozóbélyegei

Három alfaja ismert: törzsalakja a sárgafülű ékszerteknős (*T. s. scripta*), mely az Egyesült Államok délkeleti részén Floridától Virginiáig fordul elő; a vörösfülű ékszerteknős (*T. s. elegans*) őshazája Mexikó északkeleti része és Illinois állam között az Egyesült Államok változatos területeit foglalja magában, míg a Troost-ékszerteknős (*T. s. troosti*) Kentuckyban és Tennessee-ben fordul elő. Hazánk területén elsősorban az első két alfaj található meg. Testhosszúsága 15-30 centiméter, a hímek lényegesen kisebbek a nőstényeknél. Feje két oldalán vörös (*elegans* alfaj egyedeinél) vagy sárga (*scripta* és *troosti* alfaj egyedeinél) halántékfolt található. Hátpáncélja sötétzöld vagy barna színű, sárga mintázattal; az idősebb egyedek kevésbé kontrasztos színezetűek. A haspáncél sötét foltokkal és gyűrűkkel tarkított, sárga színezetű, a *scripta* alfajhoz tartozó egyedeknek azonban teljesen sárga a haspáncélja. Lábain, nyakán és fején sárga csíkok figyelhetők meg. Előfordulnak majdnem fekete (melanisztikus) példányok is, ezek mintázata alig vehető ki. Kifejlett korban a hím és a nőstény könnyen megkülönböztethető egymástól: a hímek kisebbek, farkuk, valamint elülső lábaikon található karmaik lényegesen hosszabbak a nőstényekénél.

Citromsárga haspáncél

Vörös (vagy sárga) halántékfolt

Sötétzöld hátpáncél



## Irodalom

- Botta-Dukát Z. (2016): Inváziós fajok terjedési útvonalainak átfogó elemzése és hazai értékelése. MTA Ökológiai Kutatóközpont, Ökológiai és Botanikai Intézet, Vácrátót, 264 p.
- [https://en.wikipedia.org/wiki/Pond\\_slider](https://en.wikipedia.org/wiki/Pond_slider)
- <https://www.cabi.org/isc/datasheet/61560#toDistributionMaps>
- <https://www.daf>

Fényképek forrása:

[https://hu.wikipedia.org/wiki/V%C3%B6r%C3%B6sf%C3%BCI%C5%B1\\_%C3%A9kszertekn%C5%91s](https://hu.wikipedia.org/wiki/V%C3%B6r%C3%B6sf%C3%BCI%C5%B1_%C3%A9kszertekn%C5%91s), [https://calphotos.berkeley.edu/cgi/img\\_query?enlarge=0000+0000+0605+1409](https://calphotos.berkeley.edu/cgi/img_query?enlarge=0000+0000+0605+1409)